

的底色为黄褐色，两侧较浓，布有白色短毛，中窝明显，横向。胸甲黑褐色，有白色长毛，正中具有一黄色条斑，螯肢褐色，前缘有白色短毛，前齿堤4齿，以第3齿为最大，后齿堤3齿，第3齿最大与前齿堤之第2齿并列。触肢、颚叶、下唇、步足皆黄褐色，下唇宽大于长，步足有褐色环纹。腹部背面在两肩部后缘特别高耸起，呈峰状。正中在心斑部位有白色鳞斑，半后部有一个大型黑褐色叶斑。腹部腹面在胃外区与纺器之间有一方形白斑。

观察标本：仿胡金林等对新疆且末、阿勒泰标本的记载，1985年7月30日，张彤、杜黎平采；1987年8月5日，邵闻采。

地理分布：中国（新疆、青海）、欧洲、原苏联。

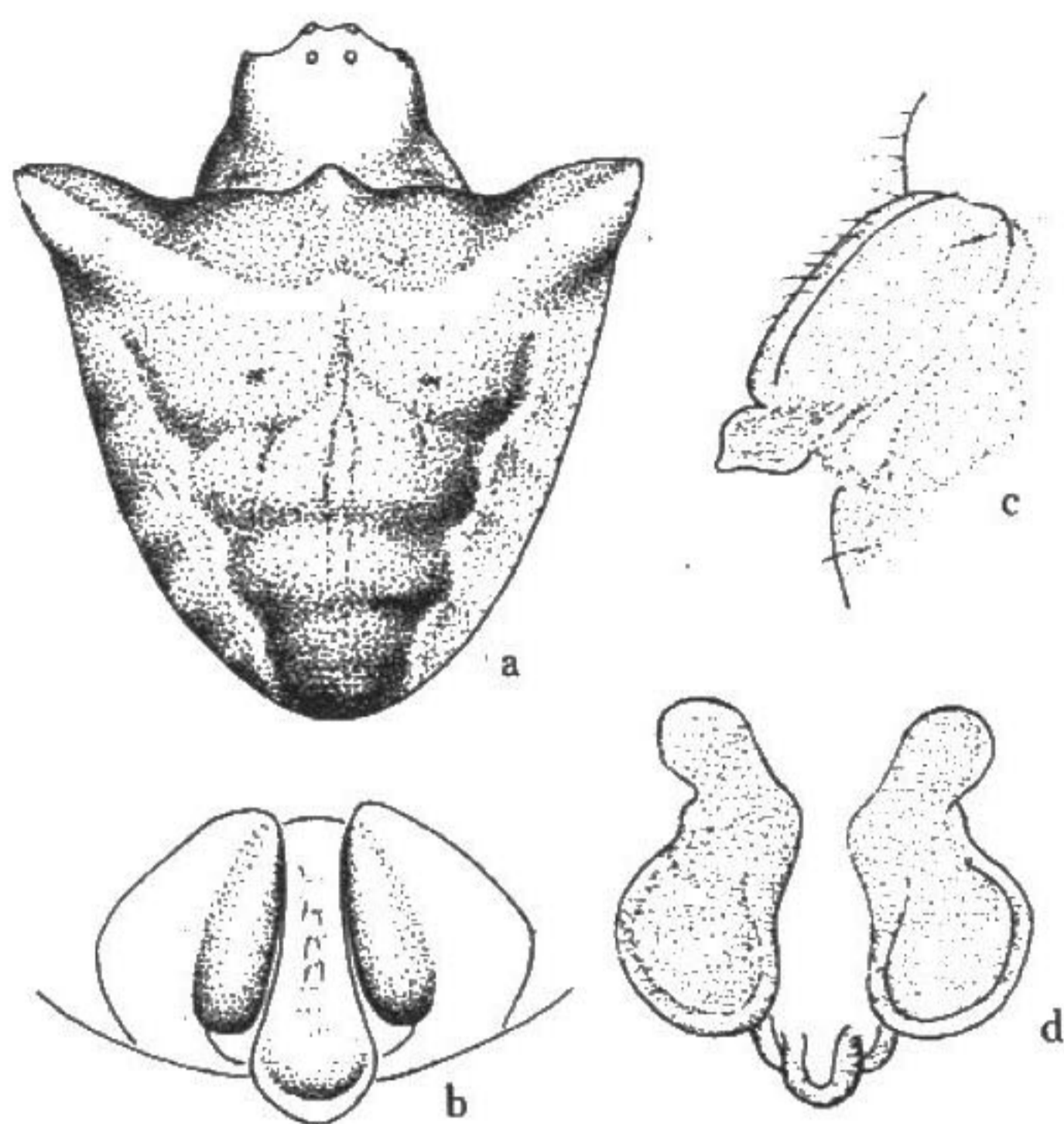


图211 双瘤吉园蛛 *Gibbaranea bituberculata*
a. 雌蛛外形 body (♀), b-c. 外雌器 epigynum:
b. 腹面观 ventral, c. 侧面观 lateral, d. 背面观 dorsal

南国吉园蛛 *Gibbaranea nanguosa* Yin et Gong, 1996 (图212)

Araneus bituberculatus (Walckenaer) — Tikader, 1982: 231, figs. 448—451

Gibbaranea nanguosa Yin et Gong, 1996 *J. Hunan Normal Univ.* 19 (2): 74, figs. 12—16 (♀ ♂)

雌蛛体长7.00。头胸部长2.80，宽2.67；腹部长4.20，宽4.67（最宽处）。两眼列均后曲，前列4眼等大，前中眼间距等于 $1\frac{1}{4}$ 中眼直径，前中、侧眼间距等于前中眼直径的3.2倍。后中眼大于后侧眼，后中眼间距等于前中眼直径，后中、侧眼间距等于前中眼直径的3.6倍。中眼域前边大于后边，长大于宽。额高等于前中眼直径的两倍。背甲赤褐色，头区微隆起，颈沟明显，放射沟隐约可见。中窝横向稍后凹。胸甲黑褐色，螯肢略带灰褐色，前、后齿堤均3齿，颚叶、下唇黑褐色，黄白色边缘较宽。触肢、步足膝节黑褐色其余各节黄褐色，步足有黑褐色环纹，位于腿节至跗节各节远端，胫节、后跗节的中段各有一个。腹部倒三角形，前缘正中稍前突，肩隆起大，两隆起之间有一条白色横带，其前黑褐色，散生黄色小斑点，其后灰黄褐色底，有一大型叶斑。腹部腹面正中灰褐色，纺器赤褐至黄褐色，两侧灰褐色与黑灰色斜向虚线状条纹相间。

外雌器腹面观垂体呈椭圆形，远端圆钝，框缘宽，外雌器两侧基部隆起呈不等臂的“V”字形，背面观纳精囊球形，交媾管粗而长呈双曲线弯曲。

本种外形酷似双瘤吉园蛛 *Gibbaranea bituberculata* (Walckenaer, 1802)，但有以下区

别：(1) 个体大小不同。本种体长7.00，后者仅为5.50；(2) 外雌器的结构各异；垂体两侧外雌器的基部本种为“V”字形隆起，而非带状隆起。

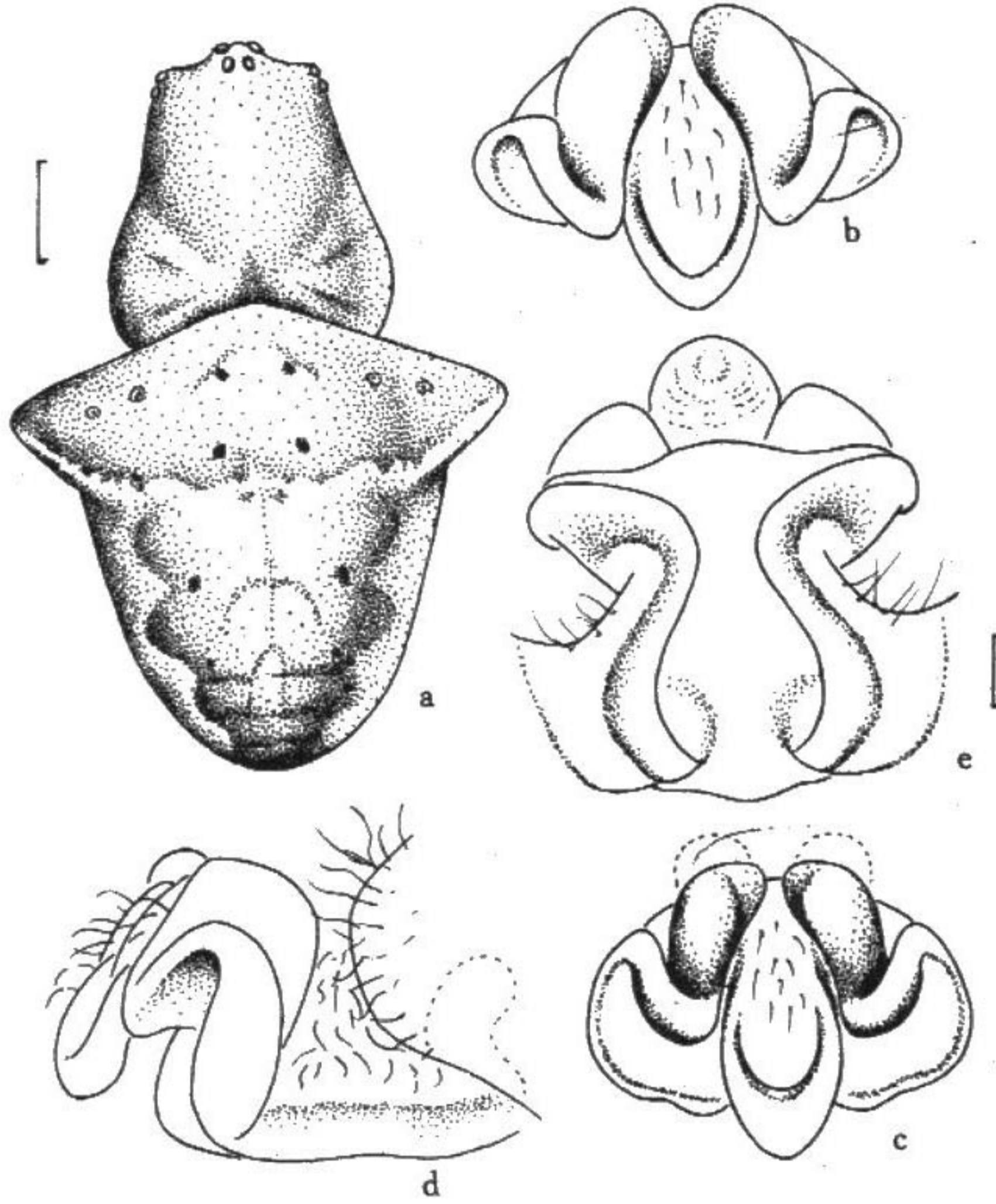


图212 南国吉园蛛 *Gibbaranea nanguosa*

a. 雌蛛外形 body (♀), b-e 外雌器 epigynum; b, c. 腹面观 ventral, d. 侧面观 lateral, e. 背面观 dorsal

讨论：1982年印度 Tikader 博士记述的双瘤园蛛 *Araneus bituberculatus* (Walckenaer, 1802) 与本种完全相同，笔者认为系鉴定错误应立为新种。

观察标本：1♀，湖南道县坦里源，1987年6月17日，龚联邈采。

地理分布：中国（湖南）。

高亮腹蛛属 Genus *Hypsosinga* Ausserer, 1871

Hypsosinga Ausserer, 1871 *Verh. Zool. Bot. Ges. Wien* 21: 823 (subgenus); Levi, 1972: 238

小型蜘蛛。雌蛛体长4.30—6.00；雄蛛2.00—4.30。额高为前中眼直径的1.5—3倍，与亮腹蛛属 *Singa* 不同，后者额高等于或小于前中眼直径。后中眼最大，为前中眼直径的1.2—2倍，中眼域矩形，或后边大于前边，眼区多呈黑色。背甲光滑，前缘宽于眼区。雌蛛中窝浅，有的雄蛛中窝呈黑色细纵纹。雄蛛第一基节无钩，有的种类第一胫节膨大，与多数园蛛类的第一基节有钩和第二胫节特化可资鉴别。腹部卵圆形，中段较宽，背面有两